



Meerjarenagenda arbeidsmarktregio Fryslân 2025-2030



Inhoudsopgave

Inleiding	3
Gezamenlijke opgave	
Inwoners en werkgevers centraal	
Kader voor regionale samenwerking	
Vertaling naar uitvoeringsagenda	
Vanuit inzicht naar overzicht en uitzicht	4
Hoe is deze Meerjarenagenda ontstaan?	
Wat hebben we allemaal gedaan?	
Wat is het resultaat?	
De Friese arbeidsmarkt-opgave	5
Inwoners	
Werkgevers	
Speerpunten Meerjarenagenda	6
Speerpunt 1: Oprichten Werkcentrum Fryslân	7
Waarom een Werkcentrum?	8
Doelen Meerjarenagenda	
De route naar het Werkcentrum Fryslân	10
Speerpunt 2: Versterken werkgeversdienstverlening	11
Waarom versterken?	12
Doelen Meerjarenagenda	
Speerpunt 3: Ontwikkelen van (publiek-private) regionale scholingstrajecten	13
Waarom regionale scholingstrajecten?	14
Doelen Meerjarenagenda	
Speerpunt 4: Extra regionale ondersteuning voor specifieke doelgroepen	15
Waarom extra ondersteuning voor specifieke doelgroepen?	16
Doelen Meerjarenagenda	17



Inleiding

Fryslân Werkt is een publiek-private netwerkorganisatie waarin 28 partijen samenwerken aan een inclusieve Friese arbeidsmarkt. Elke organisatie in ons netwerk vervult een belangrijke rol in de vraagstukken op de arbeidsmarkt.

Gezamenlijke opgave

Deze Meerjarenagenda beschrijft onze gezamenlijke opgave waarmee we met elkaar de komende jaren invulling geven aan onze ambitie: een inclusieve arbeidsmarkt waarin elk talent telt. De Meerjarenagenda is het resultaat van een intensief proces waar alle partners een belangrijke bijdrage aan hebben geleverd. Aan de hand van een programmatische aanpak (van inzicht, naar overzicht én uitzicht) hebben we onze gezamenlijke opgave samen geformuleerd en vertaald naar vier speerpunten voor de komende jaren.

Inwoners en werkgevers centraal

Onder de naam Werkcentrum Fryslân creëren we met elkaar een centrale toegangspoort én overzichtelijk aanbod van onze publieke en private dienstverlening. Inwoners en werkgevers kunnen deze dienstverlening makkelijk vinden via een herkenbaar loket. De klantvraag en behoeften van onze inwoners en werkgevers staan hierbij voor ons centraal.

Kader voor regionale samenwerking

De Meerjarenagenda vormt het kader en de leidraad voor de inrichting van het Werkcentrum Fryslân en al onze gezamenlijke activiteiten in de komende jaren. Het beschrijft de speerpunten waar we met elkaar aan willen werken en de doelen die we samen willen bereiken. De financiële middelen die beschikbaar worden gesteld aan de arbeidsmarktregio gelden als het financieel kader voor de Meerjarenagenda (inclusief uitvoeringsagenda) en wordt jaarlijks uitgewerkt in een begroting.

Vertaling naar uitvoeringsagenda

De ambitie en beleidskeuzes van onze Meerjarenagenda vertalen we als samenwerkingspartners in de komende periode naar een uitvoeringsagenda. Met daarin concrete doelen, acties en resultaten voor de komende twee jaren. In de uitvoeringsagenda staat hoe de verschillende partijen hier een bijdrage aan gaan leveren. Hierbij kijken we met elkaar wat we op provinciaal niveau kunnen uitvoeren en wat er op deelregioniveau kan worden opgepakt.





Vanuit inzicht naar overzicht en uitzicht

In de zomer van 2023 hebben we als partners in de arbeidsmarktregio besloten om ons goed voor te bereiden op de landelijke hervorming van de arbeidsmarktinfrastructuur met een programmatische aanpak.

Hoe is deze Meerjarenagenda ontstaan?

Door middel van een gefaseerde aanpak (inzicht, overzicht, uitzicht) hebben we vanuit verschillende invalshoeken gekeken naar de opgaven binnen de Friese arbeidsmarkt en gezocht naar onze gezamenlijke opgave hierin. De inhoud van deze Meerjarenagenda is de kern én rode draad van alle onderzoeken, bijeenkomsten en gesprekken die we in de afgelopen anderhalf jaar met elkaar hebben gevoerd. Iedereen heeft bijgedragen, van bestuurders en beleidsadviseurs tot managers en collega's uit de uitvoering.

Wat hebben we allemaal gedaan?

- We vroegen inwoners en werkgevers naar hun behoeften op het gebied van regionale dienstverlening. De resultaten van het onderzoek hebben we besproken met management, beleid en uitvoering.

- We keken naar voorbeelden van werkcentra in andere delen van het land.
- We onderzochten hoe een werkcentrum in Fryslân eruit zou kunnen zien door middel van een bestuurlijke verkenning.
- We bespraken met alle partners op beleids- en sectorniveau de economische, sociale en onderwijsuitdagingen en waar de kansen liggen voor verbinding.
- We gebruikten data om onze onderbuikgevoelens te toetsen en in te zetten als waardevolle kennis om richting te geven aan het goede gesprek.

Wat is het resultaat?

In de Meerjarenagenda staan de speerpunten en doelen waarbij alle 28 partners de noodzaak van regionale samenwerking ervaren. Op deze speerpunten en doelen zit energie om met elkaar de handen uit de mouwen te steken.

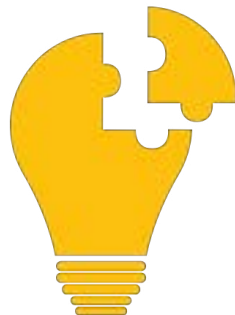
Netwerksamenwerking krijgt vleugels als de samenwerking méér is dan een verdeling van taken en werkzaamheden. Dat ontstaat als de opgave gemeenschappelijk is en als zodanig wordt gevoeld. Met deze Meerjarenagenda ervaren we als partners meerwaarde vanuit de samenwerking én een gezamenlijke verantwoordelijkheid.

Fase 1 Inzicht



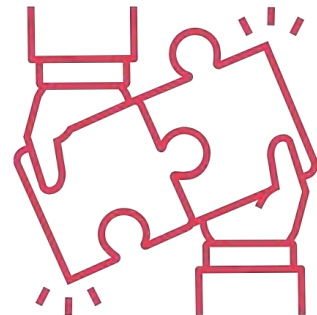
Ambitiefase

Fase 2 Overzicht



Oplossingsfase

Fase 3 Uitzicht



Uitvoeringsfase



De Friese arbeidsmarktopgave

Vanuit onze ambitie richten we ons op inwoners en werkgevers. Inwoners willen we meer zekerheid bieden op een duurzame arbeidsloopbaan. Werkgevers willen we voorzien van voldoende gekwalificeerd personeel.

Inwoners

De Friese beroepsbevolking bestaat uit verschillende doelgroepen: werkenden, werkzoekenden en inwoners met een uitkering, waaronder sommigen met een afstand tot de arbeidsmarkt. Als samenwerkende partners dragen we verantwoordelijkheid voor deze omvangrijke groep.

Binnen de arbeidsmarktregio zien we ontgroening (relatief minder jongeren) en vergrijzing (relatief meer ouderen) als structurele trends waar Fryslân mee te maken krijgt. En alhoewel de arbeidsparticipatie (71,8%) (<https://arbeidsmarktinzicht.nl/fryslan>) hoog is in Fryslân (deels doordat mensen steeds langer doorwerken), blijven werkgevers de komende jaren te maken krijgen met personeelstekorten.

Ondanks deze tekorten is er ook nog steeds veel onbenut talent in Fryslân (zo'n 44.000 inwoners in 2023). Sommige inwoners willen graag werken maar ervaren hierbij belemmeringen zoals mentale of fysieke klachten of het ontbreken van de juiste diploma's. Als partners op de Friese arbeidsmarkt zijn we met elkaar aan zet om deze belemmeringen te verkleinen.

Werkgevers

Het Friese werkgeverslandschap bestaat uit 73.640 vestigingen (inclusief zzp'ers) en kenmerkt zich door voornamelijk midden- en kleinbedrijf. De werkgelegenheid is de laatste jaren positief gegroeid naar 327.960 banen in 2023. In steeds meer sectoren is de vraag naar personeel groter dan het aanbod. Er is sprake van een krappe arbeidsmarkt.

In de laatste rapportage van Regio in Beeld 2024 zijn de ontwikkelingen van werknemersbanen per sector uitgebreid beschreven. We zien in Fryslân onder andere een grote verwachte groei in de sectoren zorg en welzijn, bouw, horeca, groothandel en detailhandel, specialistisch zakelijke diensten en uitzendbureaus.

In 2024 zagen we vooral veel vacatures voor technische beroepen én economisch-administratieve functies op beroepsniveau 2 (middelmatig complexe taken waarvoor lager tot middelbaar onderwijs is vereist). Ook waren er veel openstaande vacatures in de sector zorg & welzijn op verschillende beroepsniveau 2, 3 (complexe taken, middelbaar of hoger onderwijs vereist) en 4 (zeer complexe taken, hoger of wetenschappelijk onderwijs vereist). Vacatures voor beroepen met veel eenvoudige routinematige taken (beroepsniveau 1) zijn vooral te vinden in dienstverlenende beroepen en transport & logistiek beroepen.



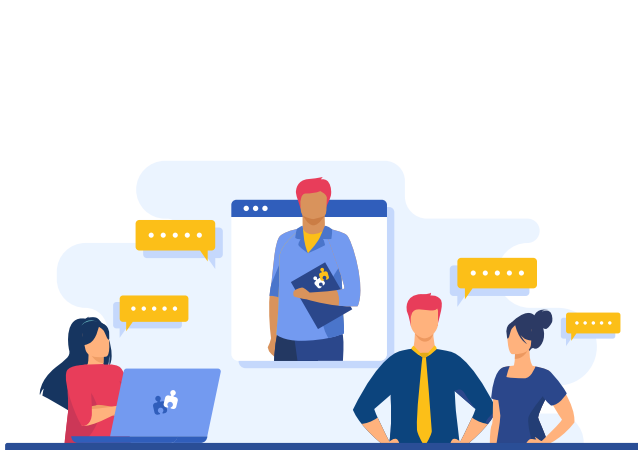
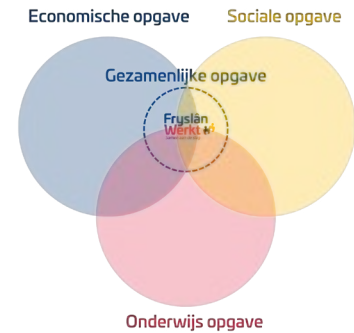
Speerpunten Meerjarenagenda

De Meerjarenagenda van onze arbeidsmarktregio draagt bij aan het verbinden van sociale, economische en onderwijsvraagstukken in de arbeidsmarktregio.

Als samenwerkende organisaties leggen we de relatie tussen de behoeften van onze inwoners en werkgevers. Bij inwoners gaat het om de begeleiding bij vraagstukken rondom werk, scholing en loopbaan. Werkgevers ondersteunen we bij hun zoektocht naar gekwalificeerd personeel.

Om onze slagkracht te vergroten en de netwerksamenwerking van échte toegevoegde waarde te laten zijn, kiezen we ervoor om de komende jaren een duidelijke focus aan te brengen. Dit doen we met vier speerpunten die samen onze gezamenlijke opgave vormen én bijdragen aan het behalen de eigen organisatiedoelstellingen van de samenwerkingspartners. Hiermee willen we een duidelijk en toegankelijk dienstenaanbod creëren dat aansluit bij de behoeften van inwoners en werkgevers in Fryslân.

In een tijd waarin complexiteit de norm is, biedt onze netwerksamenwerking een belangrijke meerwaarde. Het samenbrengen van onze expertise, middelen en perspectieven creëert kansen die een organisatie niet alleen kan bereiken. Met de speerpunten in onze Meerjarenagenda geven we invulling aan onze gezamenlijke ambitie: een inclusieve arbeidsmarkt waarin elk talent telt. Samen gaan we, met focus, aan de slag!



1

Het inrichten van één loket voor inwoners en werkgevers: het Werkcentrum Fryslân



2

Het versterken van onze regionale werkgeversdienstverlening



3

Het ontwikkelen van (publiek-private) regionale scholingstrajecten



4

Het bieden van extra regionale ondersteuning aan specifieke doelgroepen

Speerpunt 1: Oprichten Werkcentrum Fryslân

Eén centrale toegang voor inwoners
en werkgevers: de klantvraag centraal





Waarom een Werkcentrum?

In onze arbeidsmarktregio heeft elke organisatie zijn eigen dienstverleningspakket, werkwijze en loket. De afgelopen jaren zijn er ook andere regionale loketten bijgekomen, zoals mobiliteitsteams, WerkgeversServicepunten en Leerwerkloketten. In deze veelvoud van loketten vinden werkzoekenden en werkenden niet altijd de juiste hulp. Voor werkgevers is het lastig dat ze door verschillende partijen tegelijk benaderd worden en te maken hebben met veel verschillende regelingen.

Om arbeidsmarktdienstverlening toegankelijker en beter vindbaar te maken, komt er in elke arbeidsmarktregio één gezamenlijk regionaal loket: het Werkcentrum. Werkzoekenden, werkenden en werkgevers kunnen bij het Werkcentrum terecht voor vragen over werk, volgende loopbaanstappen, (arbeidsmarktgerichte) scholing en personeelsvraagstukken.

Naast de wettelijke taak om met elkaar het Werkcentrum Fryslân in te richten, hebben we als partners de overtuiging dat deze samenwerking voordelen oplevert. Dit is mede gebaseerd op de goede resultaten die we de afgelopen jaren behaalden met de regionale dienstverlening vanuit 'Het Noorden werkt door'. Alle partnerorganisaties voelen de urgentie om versnippering tegen te gaan.

Doelen Meerjarenagenda

Inrichten loketfunctie Werkcentrum Fryslân

We creëren een gezamenlijk loket, Werkcentrum Fryslân, als centrale toegangspoort voor publieke en private dienstverlening.



Inrichten regionale gidsfunctie naar juiste dienstverlening

Bij vragen helpt een gids van het Werkcentrum Fryslân direct of verwijst door naar de juiste partner. De gids maakt onderdeel uit van het regionaal uitvoeringsteam.



Overzichtelijk online aanbod voor werkgevers

We maken ons regionale dienstenpakket overzichtelijk vindbaar via het online portaal van het Werkcentrum Fryslân.



Vergroten kennis regionale arbeidsmarktdienstverlening

Het regionaal uitvoeringsteam heeft een goed overzicht en veel kennis opgebouwd van het regionale dienstverleningsaanbod. We willen deze kennis en expertise delen met de professionals binnen onze partnerorganisaties.





Iedere inwoner op

de juiste wijze geholpen

Iedere inwoner die zich meldt bij het Werkcentrum Fryslân wordt op de juiste wijze geholpen. Het Werkcentrum vormt ons gezamenlijk loket dat toegang biedt tot de dienstverlening van al onze organisaties. Hierbij maken we onderscheid in inwoners die we warm doorverwijzen en inwoners die we actief ondersteunen vanuit het regionaal team.

Op basis van de input die door alle partners is ingebracht in de inzicht- en overzichtfase beschrijven we hier een voorstel voor de dienstverlening aan inwoners die zich melden bij het Werkcentrum. In de gesprekken met alle samenwerkingspartners is gebleken dat onze beelden hierbij soms uiteenlopen en dat bepaalde termen, zoals 'regionaal maatwerk', nog nadere toelichting vragen. Er is behoefte om dit in de vertaling naar de uitvoeringsagenda verder met elkaar te verdiepen en verfijnen. Daarom starten we met dit voorstel en werken we de komende periode gezamenlijk aan de details om dit binnen de uitvoeringsagenda te concretiseren.

Wie verwijzen we warm door?

- Inwoners die afhankelijk zijn van een uitkering en die hun baankansen wil vergroten, krijgen advies en ondersteuning van de verantwoordelijke uitvoeringsorganisatie en worden warm doorverwezen door het regionaal team van het Werkcentrum Fryslân.
- Werkenden met loopbaanvragen krijgen advies en ondersteuning vanuit de verantwoordelijke organisatie (vakbonden) en worden warm doorverwezen door het regionaal team van het Werkcentrum Fryslân.

Wie ondersteunen we actief vanuit het regionaal team?

- Inwoners die afhankelijk zijn van een uitkering en regionaal maatwerk nodig hebben om hun baankansen te vergroten, krijgen ondersteuning van het regionaal team van het Werkcentrum Fryslân.
- Werkenden met loopbaanvragen die regionaal maatwerk nodig hebben om hun baankansen te vergroten, krijgen ondersteuning van het regionaal team van het Werkcentrum Fryslân.
- Inwoners die niet-uitkeringsgerechtigd zijn die hun baankansen wil vergroten, krijgen advies en ondersteuning van het regionaal team van het Werkcentrum Fryslân.
- Werkenden in een kwetsbare arbeidsmarktpositie (dreigende uitval of ontslag) die hun toekomstige baankansen wil vergroten, krijgen advies en ondersteuning van het regionaal team van het Werkcentrum Fryslân.

Inwonersvraag centraal

De behoeften van onze inwoners staan centraal bij de inrichting van het Werkcentrum Fryslân. Tijdens de inzichtfase hebben we door middel van klantreizen werkenden en werkzoekenden gevraagd naar hun ervaringen met onze regionale dienstverlening. Wat zijn hun behoeften?

1	Snelle reactie	Laat mij snel weten wanneer ik een reactie kan verwachten?
2	Transparantie en duidelijkheid	Help mij de arbeidsmarkt te overzien en kan je mij begeleiden naar de juiste partij die mij kan helpen met mijn vraag?
3	Persoonlijke aandacht en ruimte voor maatwerk	Luister je naar me en kijk je samen met mij naar mogelijkheden?
4	Warme overdracht en vast contactpersoon	Houd je regelmatig contact met me als de situatie daar om vraagt, vooral wanneer er meerdere organisaties betrokken zijn?



De route naar het Werkcentrum Fryslân

Het bestuurlijke voorkeurscenario wat is vastgesteld op 22 oktober, vormt de basis voor de routekaart Werkcentrum Fryslân. In het voorkeursscenario zitten een aantal onderdelen die in de routekaart in volgorde van tijd zijn uitgewerkt. Het laat de stappen zien die we in 2025 nemen om het Werkcentrum Fryslân op te zetten.

1. Eén centrale toegang online

Als samenwerkingspartners is besloten om bij de start van het transitiejaar 2025 het huidige regionale platform Het Noorden werkt door als basis te gebruiken. Inwoners en werkgevers kunnen hier net als in 2024 terecht met al hun vragen.

2. Keuzes doelgroepen & dienstverlening

De Meerjarenagenda beschrijft welke doelgroepen we ondersteunen en welke dienstverlening we (op hoofdlijnen) willen bieden. In de uitvoeringsagenda willen we dit als partners verder concretiseren.

3. Inrichten (online) gidsfunctie

Het regionaal team bestaat in het transitiejaar 2025 uit de voormalige teamleden van het Noorden Werkt Door en het Leerwerkloket. We benutten de daar opgebouwde expertise en kijken met elkaar hoe we de online gidsfunctie gaan vormgeven.

4. Start Werkcentrum Fryslân online

Zodra de landelijke merkstrategie en de bijbehorende website klaar zijn, gaat het Werkcentrum Fryslân online van start met branding en marketing. De website werkcentrumfryslan.nl vervangt vanaf dit moment www.hetnoordenwerktdoor.nl.

5. Keuze fysieke locatie(s)

Elke deelregio maakt in 2025 (of later) de keuze of ze wel of niet een fysieke locatie wil openen. De behoefte van de inwoner staat hierbij altijd centraal.

6. Inrichten (fysieke) gidsfunctie

Per fysieke locatie kijken we hoe we de gidsfunctie gaan inrichten. We gebruiken hierbij de expertise van het regionale team en ervaringen met de (online) gidsfunctie.

7. Start Werkcentrum Fryslân fysieke locatie(s)

De fysieke locaties worden ingericht op basis van de keuzes in doelgroepen en dienstverlening. Elke deelregio kijkt naar hoe zij dit willen inrichten.



Speerpunt 2: Versterken werkgeversdienstverlening

Regionale dienstverlening:
het vergroten van het bereik onder
Friese werkgevers





Waarom versterken?

Alle partijen in ons samenwerkingsverband willen de effectiviteit van onze werkgeversdienstverlening vergroten. Vanuit de verschillende organisaties (UWV, gemeenten, sociaal ontwikkelbedrijven, SBB, onderwijs, vakbonden) zijn veel contacten met (vaak dezelfde) werkgevers. Dit maakt dat sommige werkgevers regelmatig bezoek krijgen van accountmanagers vanuit verschillende organisaties en belangen. Dit kan efficiënter en beter.

Daarnaast zien we dat alle partners ervaren dat een groot deel van de werkgevers in Fryslân moeilijk te bereiken is, een gezamenlijk probleem. Sommige werkgevers geven daarentegen aan dat ze helemaal niet bekend zijn met onze regionale werkgeversdienstverlening en schijnbaar ook niet bereikt worden. Hier liggen kansen voor verbetering.

Tijdens de inzicht- en overzichtsfasen zijn we begonnen met gesprekken op sectorniveau tussen overheid, onderwijs, sociale partners en (een klein aantal) ondernemers. Doel van de bijeenkomsten is met elkaar in gesprek gaan over gezamenlijke initiatieven en activiteiten die bijdragen aan het verbinden van vraag en aanbod op de arbeidsmarkt. Ook zetten we in die gesprekken in op de relatie met het werkgeversveld, de aansluiting van onderwijs en het voorkomen van ongediplomeerde uitstroom (groenpluk). We willen deze sectortafels structureel maken, meer ondernemers laten deelnemen en werken aan concrete actie-agenda voor de sectoren. Hierbij kijken we hoe we bestaande structuren kunnen benutten en uitbouwen.

Doelen Meerjarenagenda

Gezamenlijke werkgeversdienstverlening inrichten

We stemmen de werkgeversdienstverlening van UWV, gemeenten, sociaal ontwikkelbedrijven, onderwijs en SBB beter op elkaar af en bieden de regionale dienstverlening overzichtelijk aan.



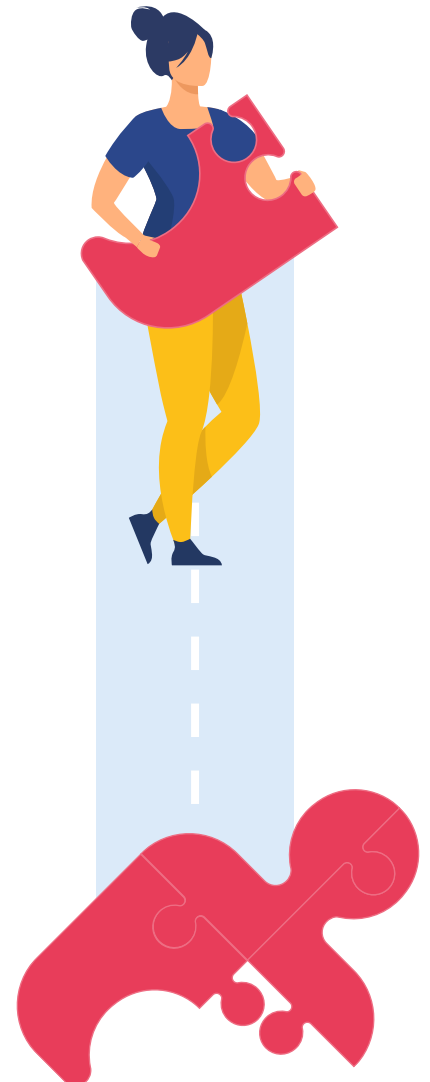
Vergroten bekendheid werkgeversdienstverlening

We gaan actief aan de slag met het vergroten van de bekendheid van onze regionale dienstverlening bij de Friese werkgevers.



Structurele sectortafels organiseren

We stellen samen met publieke en private partners per sector een actieagenda op. De eerdere inzicht- en overzichtsbijeenkomsten zijn hiervoor de basis.



Speerpunt 3: Ontwikkelen van (publiek-private) regionale scholingstrajecten

Regionale dienstverlening:
het verkleinen van de mismatch
tussen vraag en aanbod





Waarom regionale scholingstrajecten?

Om de mismatch op de arbeidsmarkt te verkleinen, moeten we de vraag naar werk (vanuit werkgevers) en het aanbod op de arbeidsmarkt (vanuit inwoners) beter op elkaar afstemmen. De afgelopen jaren hebben we als partners een werkwijze ontwikkeld die leidt tot regionale scholingstrajecten die bijdragen aan leven lang ontwikkelen, een duurzame arbeidsdeelname én aanvullend zijn op de bestaande, reguliere dienstverlening.

Ook landelijk willen organisaties het werk-naar-werk stelsel versterken. Daarnaast werken de ministeries SZW en OCW in co-creatie met de sectoren aan sectorale ontwikkelpaden. Een brede doelgroep werkenden en werkzoekenden kunnen hier gebruik van maken, inclusief mensen die meer ondersteuning nodig hebben. Het Rijk geeft de arbeidsmarktregio de taak om de landelijke sectorale ontwikkelpaden, de regionale scholingstrajecten én de opgaven op de regionale arbeidsmarkt met elkaar te verbinden.

Ditzelfde geldt voor het bij elkaar brengen van verschillende geldstromen die inwoners, jong en oud, de mogelijkheid bieden om een werkgerelateerde opleiding te doen. Er zijn veel financiële regelingen op het gebied van leren en werken. Door deze geldstromen en regelingen te combineren kunnen we regionale scholingstrajecten (blijven) aanbieden en ontwikkelen die bijdragen aan de opgaven van de Friese arbeidsmarkt. Hiermee investeren we in 'leren', het menselijk kapitaal en verkleinen we de mismatch tussen vraag en aanbod.

Doelen Meerjarenagenda

Implementeren landelijke sectorale ontwikkelpaden

We voeren landelijke sectorale ontwikkelpaden in die passen bij de Friese arbeidsmarkt, relevant zijn voor onze inwoners en waarvoor draagvlak is bij de Friese werkgevers.



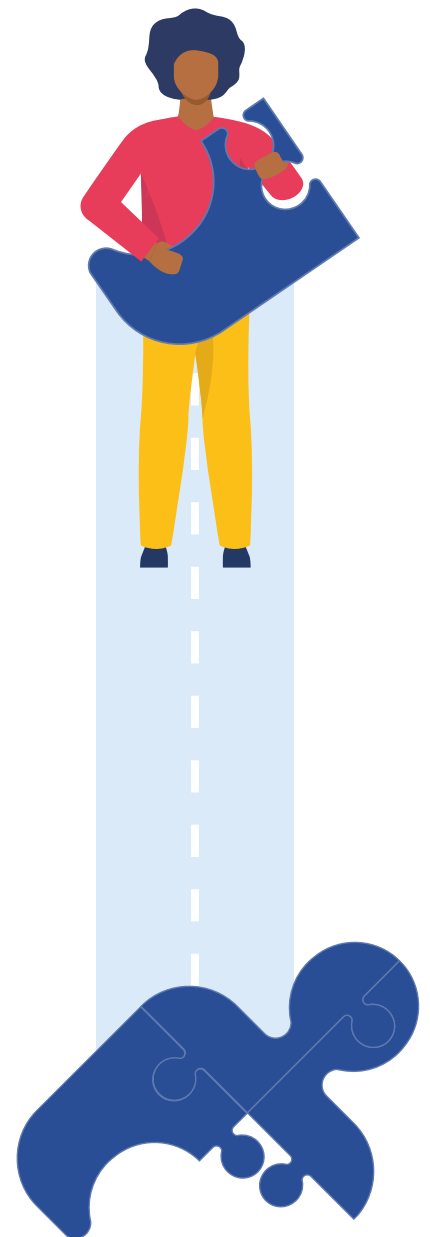
Ontwikkelen regionale scholingstrajecten

We ontwikkelen regionale scholingstrajecten die leiden tot een erkend diploma, certificaat of praktijkverklaring. De scholingstrajecten sluiten aan bij de Friese arbeidsmarkt en zorgen voor duurzame werkplekken.



Combineren geldstromen/regelingen voor financiering regionale scholingstrajecten

We gaan als samenwerkingspartners verschillende geldstromen/financiële regelingen combineren voor het financieren van regionale scholingstrajecten.



Speerpunt 4: Extra regionale ondersteuning voor specifieke doelgroepen

Regionale dienstverlening:
de ondersteuningsbehoefte
meer centraal





Waarom extra ondersteuning voor specifieke doelgroepen?

Het is soms lastig om mensen op tijd de juiste begeleiding te geven, omdat de diensten en werkprocessen van verschillende organisaties niet altijd goed op elkaar aansluiten. Vooral bij mensen met een complexere ondersteuningsbehoefte is vaak samenwerking, expertise en inzet van meerdere organisaties nodig. Door samen te werken, kunnen we inwoners beter ondersteunen in hun weg binnen of richting de arbeidsmarkt.

Als samenwerkende partners hebben we drie specifieke doelgroepen aangewezen waar we met elkaar de komende jaren de regionale focus op willen leggen: jongeren, statushouders en inwoners met psychische kwetsbaarheid.

Jongeren

Met het toekomstig wetsvoorstel 'Van school naar duurzaam werk' krijgen scholen, doorstroompunten en gemeenten meer mogelijkheden om jongeren tot 27 jaar te ondersteunen bij de overgang van school naar werk en het behoud van werk. In elke doorstroomregio komt er een regionaal programma waarin een verbinding wordt gemaakt met de Meerjarenagenda binnen de arbeidsmarktregio. Om vanuit de samenwerking in de arbeidsmarktregio de ondersteuning voor jongeren alvast een impuls te geven, starten we met het inrichten van lifecoaching in elke deelregio. Hiermee sluiten we aan bij de inzichten uit de klantreis jongeren en de positieve ervaringen die vanuit onderzoek naar lifecoaching zijn geconstateerd.

Statushouders

Ook statushouders willen we graag helpen bij hun integratie naar duurzaam werk, waarin we ook oog houden voor de inzet van hun talenten op de lange termijn. Om zowel statushouders als werkgevers hierin goed te kunnen ondersteunen, hebben we inzicht nodig in hun behoeftes. Werkgevers ervaren het niet spreken van de Nederlandse en/of Friese taal vaak als een barrière bij het aannemen van statushouders. Maar ook de begeleiding op de werkvloer blijft een uitdaging om te organiseren. Tegelijkertijd zijn er prachtige praktijkvoorbeelden in onze provincie van organisaties waarbij het wel lukt. We willen met elkaar kijken wat we hiervan kunnen leren en welke succesvolle aanpakken we bijvoorbeeld regionaal kunnen opschalen.

Inwoners met psychische kwetsbaarheid

Het project Hoofdzaak Werk is een verantwoordelijkheid van de samenwerkende partijen in de arbeidsmarktregio en richt zich op mensen met een psychische kwetsbaarheid naar duurzaam werk toe leiden. Specifiek gaat het om potentiële werknemers die nu nog een uitkering van gemeente of UWV ontvangen en daarnaast een traject binnen de GGZ volgen. Het project Hoofdzaak Werk heeft veel raakvlakken met de opgave Mentale Gezondheid en Veerkracht vanuit het Friese Integrale Zorgakkoord. We winnen met elkaar in kracht als we dit meer in gezamenlijkheid gaan organiseren.



Doelen Meerjarenagenda

Extra regionale ondersteuning voor (kwetsbare) jongeren (Wet van school naar duurzaam werk)

We bieden persoonlijke begeleiding aan jongeren onder 27 jaar die in een kwetsbare positie zitten, zoals dreigende uitval of afhankelijkheid van een uitkering. Dit doen we via lifecoaching in elke deelregio.



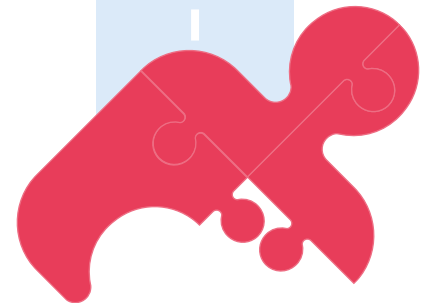
Extra regionale ondersteuning voor statushouders

We verbinden partijen (gemeenten, onderwijs en werkgevers) in de arbeidsmarktregio en voeren campagnes om zoveel mogelijk statushouders naar werk te begeleiden.



Extra regionale ondersteuning voor inwoners met psychische kwetsbaarheid

We laten de huidige initiatieven van Hoofdzaak Werk aansluiten op het Friese Integrale Zorgakkoord en zorgen dat deze passen binnen de opgave mentale gezondheid en veerkracht.





Voor meer informatie neem contact op via
info@fryslanwerkt.nl | 058 233 4042